



PRIMĂRIA MUNICIPIULUI  
**CHIȘINĂU**

Главное Управление Образования, Молодежи и Спорта  
Муниципального Совета Кишинэу

Ознакомление с

**Инструкцией**

о мерах защиты по организации работы  
государственных и частных образовательных  
учреждений в эпидемиологическом  
контексте **COVID - 19**

*Утверждено* Постановлением № 26 от  
21.08.2020 Чрезвычайной Национальной  
Комиссией по Общественному  
Здравоохранению  
и Постановлением № 17 от 22 августа  
2020 года Чрезвычайной Национальной  
Комиссией по Общественному  
Здравоохранению муниципия Кишинэу





## Возобновление образовательного процесса, 2020-2021 учебный год

Учебный процесс возобновляется во всех учебных заведениях страны с 1 сентября 2020 года. **Будут открыты только учреждения, соответствующие условиям для проведения образовательной деятельности**, согласно «Инструкции о мерах защиты по организации работы государственных и частных образовательных учреждений в эпидемиологическом контексте COVID-19».

Деятельность учебного заведения будет возобновлена на основании решения учредителя (СМЧ), на основании одобрений ANSP и ANSA.





**Все возможные и потенциальные риски открытия школ будут рассмотрены. Хорошее функционирование учреждения Обеспечивается в условиях пандемии Covid-19 посредством:**



Организации и выполнении необходимого текущего и / или капитального ремонта, генеральной уборки, борьбы с грызунами и дезинфекции всей территории, пространства и поверхности, оборудования / инвентаря, включая учебные материалы.



Установление поэтапного графика прихода учащихся в школу и ухода из школы во избежание многолюдности и обеспечение соблюдения социальной дистанции .



Определение места и способа выполнения утреннего осмотра учащихся и сотрудников.



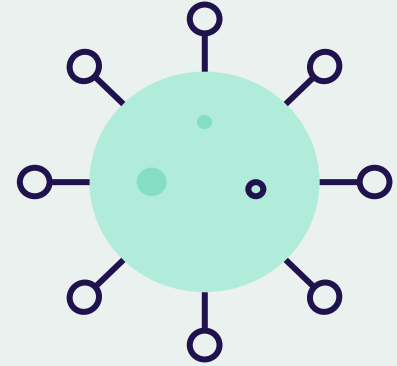


Перед возобновлением работы школ родители и учащиеся будут проинформированы о мерах защиты и собственного участия в поддержке правильного и эффективного соблюдения этих мер.



Родители будут ежедневно следить за состоянием здоровья ребенка, позаботятся об обеспечении безопасного маршрута в школу и обратят особое внимание на здоровье членов семьи, с которыми взаимодействует ребенок.





### ➤ **МЕДИЦИНСКИЙ СЕРТИФИКАТ**

- Родитель / законный представитель ребенка (для классов I, X) предоставит медицинский сертификат о вакцинации и заболеваниях.

### ➤ **УТРЕННИЙ ОСМОТР**

Медицинский работник выполняет термометрию тела и мониторизирует ежедневно состояние здоровья учащихся и сотрудников. Процедура будет производиться у специально отведенного входа в здание.

**Доступ на территорию и / или в помещения заведения родителей и других лиц, кроме учащихся и сотрудников, запрещен.**

## Доступ ребенка и персонала на территорию и в здание учебного заведения



На территории и в здании учебного заведения учащиеся и сотрудники обязаны носить защитную маску, которая закрывает нос и рот!

Учащийся должен носить маску, пока не дойдет до кабинета и сядет за свою парту!

Когда учащийся сядет за свою парту, он снимет защитную маску и выбросит в специально отведенный бесконтактный контейнер/ специальный пакет для использованных масок!



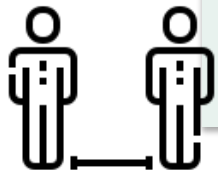
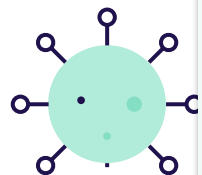
**\* Родителей, которые будут приводить и забирать ребенка из школы, обязаны носить защитную маску и перчатки. Родители должны ждать, пока дети войдут в учреждение, соблюдая физическую дистанцию.**



**\*\* В исключительных случаях, когда родителям придется зайти в помещение заведения, они должны надеть бахилы.**

Наряду с преподавателями и вспомогательным персоналом учащиеся должны соблюдать меры защиты, чтобы гарантировать свою безопасность и здоровье и предотвратить распространение инфекции Covid-19:

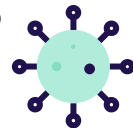
- приходить в школу и покидать ее **согласно установленным временным интервалам, избегая заторов**, в том числе при проверке температуры тела утром.
- соблюдать **расстояние не менее 1,5 метра** от одноклассников, преподавателей и других лиц в школьном дворе, у входа в школу, в коридорах (согласно указателям), в классе, в столовой, в санитарных комнатах.
- в коридорах должны **следовать указателям** для передвижения в кабинет, в столовую и т.д.
- **ежедневно сидеть за одной и той же партой**, соблюдая дистанцию 1,5 метра сзади и сбоку от других коллег.





**мыть руки с мылом** или **использовать дезинфицирующее средство** после входа в школу, в класс, перед обеденным перерывом, после кашля и чихания, перед тем, как надеть маску и после снятия защитной маски каждые 2 часа.

- **не пользоваться школьными принадлежностями**, мобильными телефонами, столовыми приборами, очками или другими вещами одноклассников или других лиц.
- соблюдать **правила гигиены и защиты**, записанные на **информационных постерах**. Таким образом, учащиеся всегда будут информированы о мерах по предотвращению распространения вируса Covid-19.
- **носить защитную маску**, которая прикрывает нос и рот, когда невозможно соблюдать физическое расстояние или по указанию врача.

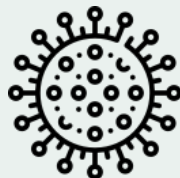




# Меры по предотвращению распространения инфекции COVID-19

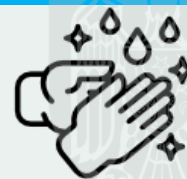


**Останутся дома** и известят семейного врача, если есть такие симптомы, как температура тела выше 37 градусов, кашель, насморк, проблемы с дыханием.



Если результат теста на Covid-19 положительный, родители учащегося **немедленно должны сообщить классному руководителю.**

Рекомендуется ограничить посещение людных общественных мест.



Учащиеся должны **соблюдать меры защиты и гигиены** для предотвращения распространения Covid-19 дома, в школе и в общественных местах.





# Меры по предотвращению распространения инфекции COVID-19

Очень важно, чтобы каждый ученик, родитель, бабушка, дедушка, родственник, преподаватель и директор школы несли ответственность и осознавали важность соблюдения мер гигиены и защиты в соответствии с официальными рекомендациями.

Учащиеся, посещающие школы муниципия Кишиневе, и сопровождающие их лица должны **ответственно соблюдать меры защиты и гигиены** для предотвращения распространения Covid-19. Руководство учреждения и преподаватели должны систематически призывать учащихся заботиться о собственном здоровье и о здоровье окружающих. В то же время руководители учебных заведений обязаны предоставлять информацию и советы по правилам защиты всякий раз, когда они будут запрашиваться родителями и учащимися.

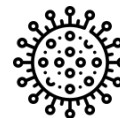
**!!!** Очень важно, чтобы безопасность  
нашего здоровья и окружающих была на  
первом месте.



## Когда учащиеся и сотрудники **могут посещать** учебное заведение?



- Когда **у них нет** симптомов болезни!
- Если у члена семьи проявляются симптомы инфекции дыхательных путей, но не был подтвержден Covid-19!
- Если проявляются типичные симптомы аллергии на пыльцу (известная аллергия на пыльцу: текущий нос с прозрачными выделениями из носа, текущие глаза / зуд)!
- В случае насморка без проявления других симптомов респираторной инфекции.
- Если нет температуры и состояние здоровья удовлетворительное!



# Когда учащиеся и сотрудники **НЕ** посещают учебное заведение

- Если проявляются **респираторные симптомы и плохое самочувствие!**
- В случае подтверждения теста на **COVID-19** находятся на **изоляции!**
- Центр общественного здоровья и семейный врач определяют необходимость изоляции и срок!
- Учащиеся или сотрудники, которые взаимодействовали с лицами / членами семьи с подтвержденным **COVID-19**, должны находиться на **карантине**.
- Центр общественного здоровья определяет срок нахождения на карантине.



# Правила для поддержки и обеспечения общения с родителями и сообществом

- Если у члена семьи есть **подозрение** на COVID-19, родители должны оставить ребенка дома и **оповестить классного руководителя/** руководство учебного заведения.
- Важно, чтобы родители активно способствовали соблюдению мер для предотвращения инфекции.
- Призываем родителей соблюдать принцип **"Оставайся дома, если тебе плохо!"**
- Если у учащегося проявляются симптомы (температура, кашель, головная боль), родители сообщат об этом **классному руководителю/** руководству учебного заведения и **семейному врачу**, чтобы получить медицинскую помощь на дому.
- Учебное заведение / медицинский работник будет сотрудничать с медицинским учреждением и следить за состоянием здоровья ребенка.
- Рекомендуем сопровождать ребенка в школу и из школы одним и тем же родителем / лицом.
- Не рекомендуем сопровождение ребенка пожилым членом семьи.
- Рекомендуем **избегать скопления людей при сопровождении ребенка!**

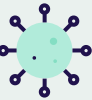


## «Безопасный путь в школу»

С 1 сентября Примэрия муниципия Кишинэу и Транспортное Управление обеспечат **троллейбусы и автобусы, предназначенные** только для поездок в учебные заведения детей/учащихся и сопровождающих их лиц.

**Троллейбусы** маршрутов **22, 10, 24, 25, 8** и **автобусы** маршрутов **5, 19, 23, 26** будут ездить с **06:50 до 08:45**. Каждый троллейбус и автобус будет сопровождаться сотрудником МВД.

На троллейбусах и автобусах снаружи будут две большие наклейки, чтобы их было видно с большого расстояния. **Только учащиеся / дети и один родитель**, который будет их сопровождать, будет иметь доступ. **Каждый пассажир оплачивает проезд!** Остальные пассажиры будут ездить на обычных рейсовых троллейбусах / автобусах.

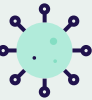




## «Безопасный путь в школу»

Если учащийся добирается **На такси**, самостоятельно или в сопровождении родителей, он должен носить защитную маску (которая прикрывает нос и рот) при входе и во время поездки. Дезинфицирование рук на входе и выходе обязательна. Пассажиры должны сесть на заднее сиденье.

В **собственном автомобиле родителей / родственников / друзей**, учащийся и другие пассажиры обязаны носить защитную маску и дезинфицировать руки при входе в машину и выходе.





Hai la școală!  
Hai la grădiniță!



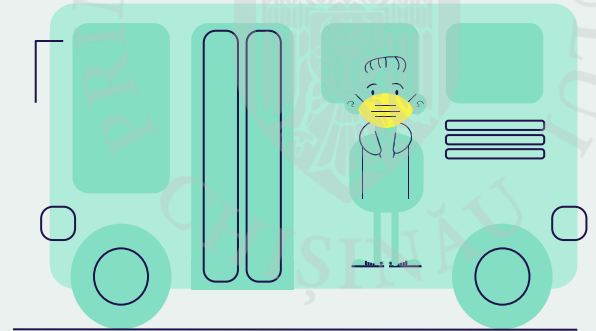
## «Безопасный путь в школу»

Учащийся обязательно возьмет из дома **защитную маску!**

Учащийся, вместе с родителями или самостоятельно, выберет наиболее безопасный маршрут в школу:

- a) **пешком**, один или с родителями, если школа находится недалеко от дома;
- b) **троллейбусом / автобусом**, самостоятельно или в сопровождении родителей.

**УЧАЩИМСЯ НЕ РЕКОМЕНДУЕТСЯ ИСПОЛЬЗОВАТЬ МАРШРУТКИ ДЛЯ ПРОЕЗДА В ШКОЛУ!**



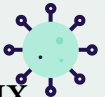




## Безопасный путь в школу

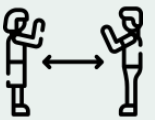


- **На остановке**, ожидая общественный транспорт, учащийся **обязан надеть маску**, соблюдать физическое расстояние 1,5 метра от других людей.
- Учащийся сядет в троллейбус / автобус **через переднюю дверь**, предназначенную только для входа в транспорт.
- При посадке в троллейбус / автобус учащийся позаботится о том, чтобы **маска прикрывала нос и рот**. На входе и выходе нужно обязательно продезинфицировать руки.
- Учащийся сядет на сиденье, соблюдая физическое расстояние от других пассажиров.
- Учащийся должен избегать посадки в переполненный транспорт.





## «Безопасный путь в школу»



Учащийся должен **носить защитную маску и соблюдать дистанцию 1,5 метра в пути до школы.** **Приветствовать** коллег и преподавателей нужно **на расстоянии.**

При входе в школу учащийся должен следовать **указателям / маршрутам, обозначенным для движения в класс,** или руководствоваться указаниями ответственного лица у входа, чтобы избежать скопления людей.



При входе в школу учащийся должен убедиться, что защитная маска прикрывает нос и рот, и продезинфицировать руки.

Родители, бабушки и дедушки или другие лица, которые сопровождают учащихся, провожают их до входа в школу (школьный двор). **Вход в здание учреждения запрещен!**

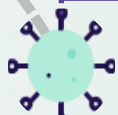
# Обязанности родителей/ законных представителей

- Обеспечение в семье санитарно-эпидемиологических условий.
- Соблюдение санитарно-эпидемиологических правил: личная гигиена, чистота, проветривание, здоровое питание.
- При запросе предоставлять информации о подозрении инфекции Covid-19.
- В случае взаимодействия с больными людьми несет ответственность за самоизоляцию.
- Выполнение инструкций и правил учебного заведения относительно организации и реализации учебного процесса.
- Сообщать, по запросу классного руководителя/ администрации, о состоянии здоровья ребенка и о случаях заболевания членов семьи.

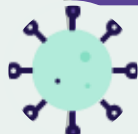




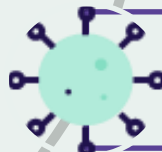
# Обязанности родителей/ законных представителей



**Проявлять интерес и участвовать в дистанционных родительских собраниях!**



**Соблюдать правила новой системы деятельности и нахождения ребенка в школе в условиях пандемии COVID-19!**



**Соблюдать правила безопасности в общественных местах!**



Mască



Mănuși



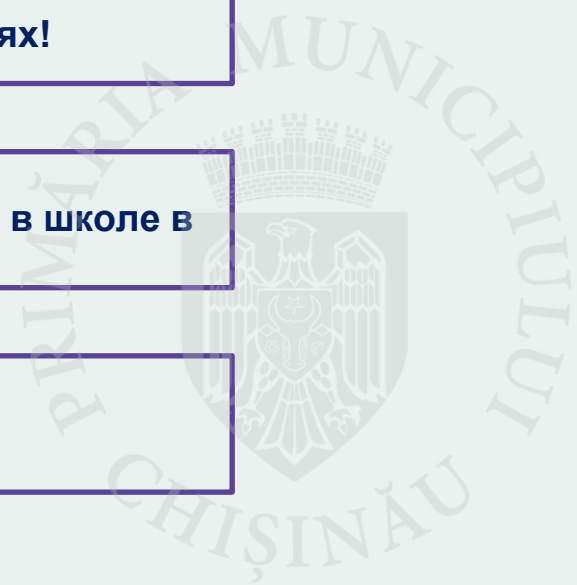
Bahile



Dezinfectarea  
mâinilor



Păstrarea distanței  
sociale (cel puțin 1 metru)



Держи дистанцию не менее  
**1.5 метра** от окружающих  
людей!



Носи **защитную маску**, прикрывая нос и рот, в закрытых помещениях, в общественном транспорте и в случае сти невозможно соблюдать физическую и социальную дистанцию!



**Мой** как можно чаще руки **и дезинфицируй** поверхности, к которым часто прикасаешься!



Если **кашляешь** или **чихаешь**, **прикрывай** нос и рот **локтем** или **салфеткой!**





**Не трогай руками глаза, нос или рот!**



Следуй инструкциям **органов власти** и пользуйся **безопасными источниками!**



# ОТСКАНИРУЙ QR-КОД! (1)



Пандемия COVID-19 : Что нужно знать родителям?

Вопросы и ответы о новом коронавирусе, UNICEF.

[www.uni.cf/3fu1NZE](http://www.uni.cf/3fu1NZE)



## Отсканируй QR-код! (2)



Новый коронавирус: вопросы и ответы для  
детей и молодежи.

Узнай, как *защитить себя, семью и друзей.*

UNICEF

[www.uni.cf/2C7NbAI](http://www.uni.cf/2C7NbAI)

## Отсканируйте QR-КОД! (3)



Как рассказать ребенку о заболевании, вызванном новым  
коронавирусом (COVID-19)?  
8 советов, как успокоить и защитить детей  
UNICEF

[www.uni.cf/2WIEIXc](http://www.uni.cf/2WIEIXc)



Отсканируйте QR-код! (4)

Руководство: Защита детей во время пандемии

[www.uni.cf/38SOpMa](http://www.uni.cf/38SOpMa)





## Декларация о собственной ответственности

**!!! Декларация заполняется каждым родителем/ законным представителем**

- Я проинформирую ребенка о правилах охраны здоровья в эпидемиологическом контексте COVID-19: соблюдение маршрута передвижения внутри учреждения и на прилегающей территории, физическое расстояние не менее 1,5 м, указания педагогического и непедагогического состава учреждения; избежание любого физического контакта (объятия, рукопожатия и т. д.); передача и совместное использование очков, столовых приборов, ручек, карандашей, ноутбуков, мобильных телефонов и т. д.
- Я беру на себя ответственность приводить ребенка в школу и забирать домой в соответствии с графиком, установленным учреждением, соблюдая физическую дистанцию, надев защитную маску (обеспечить сопровождение ребенка лицом не старше 63 лет).



## Декларация о собственной ответственности

**!!! Декларация заполняется каждым родителем/ законным представителем**

- Перед выходом из дома проверять и ежедневно держать под контролем здоровье и состояние ребенка, а при появлении признаков болезни изолироваться дома, сообщая семейному врачу и классному руководителю о состоянии здоровья.
- Доводить до сведения семейного врача, администрации учреждения, менеджера любую ситуацию, связанную с возможным заражением в семье или в кругу друзей.
- Обязуюсь предоставить ребенку медицинскую справку, подтверждающую выполнение индивидуального плана вакцинации по возрасту (для I, X классов).
- Представить информацию о **хронических заболеваниях** ребенка (если есть).





## Декларация о собственной ответственности

**!!! Декларация заполняется каждым родителем/ законным представителем**

- Обязуюсь прибыть в учреждение, чтобы забрать ребенка, если во время эпидемиологического осмотра или во время уроков у него была температура тела выше 37,0 градусов и / или были респираторные симптомы (кашель, ринорея, лихорадка, респираторные проблемы) или другие симптомы заболевания.
- Выполнять все условия, предусмотренные положениями учебного заведения для предотвращения инфекции.

## Дополнительная информация

- [https://gov.md/sites/default/files/hotarirea\\_cnesp\\_nr.26\\_21.08.2020.pdf](https://gov.md/sites/default/files/hotarirea_cnesp_nr.26_21.08.2020.pdf)
- <https://msmps.gov.md/>
- <https://mecc.gov.md/>
- <https://mecc.gov.md/ro/content/relansarea-procesului-educational-2020-2021>
- <http://ltdcantemir.educ.md/ro/>